

Pla d'organització

Institut Carles Vallbona

Curs 2021-2022



Granollers, 7 de setembre de 2021

Índex

1. Contingut del Pla d'organització	3
A. Diagnosi	3
B. Marc Horari curs 21/22	5
C. Organització dels grups estables	6
D. Criteris organitzatius dels recursos per a l'atenció de l'alumnat amb necessitat específica de suport educatiu	11
E. Organització de les entrades i sortides	12
F. Organització de l'espai d'esbarjo	15
G. Relació amb la comunitat educativa	16
H. Pla de neteja	16
I. Extraescolars	19
J. Activitats complementàries	20
K. Reunions dels òrgans unipersonals i col·lectius de coordinació i govern	20
L. Protocol d'actuació en cas de detectar un possible cas de covid-19	20
M. Seguiment del pla	23
2. Concrecions per a l'educació d'ESO en cas de confinament	24
a. Pla de treball del centre educatiu	24
b. Matèries optatives i altres activitats a l'ESO	24
3. Concrecions per al Batxillerat en cas de confinament	25
a. Criteris d'organització dels grups. Matèries comunes o comuna d'opció	25
b. Matèries de modalitat	25
c. Matèries específiques	25
d. Model confinament	25
Organització pedagògica general, en una situació de pandèmia com l'actual i en cas de confinament parcial o tancament del centre	26
4. Concrecions per a la formació professional en cas de confinament	28
5. Observacions generals del Pla d'obertura	30
Annex: Organització del setembre PFI-Ptt Granollers	31
CONTROL DE CANVIS	32

1. Contingut del Pla d'organització

A. Diagnosi

Aquest Pla d'Organització parteix del que es va elaborar el curs passat, i que va ser aprovat pel Consell Escolar el 3 de setembre de 2020, amb el vist i pla de la inspecció educativa.

Durant el curs escolar 2020-2021, es van seguir les indicacions especificades al Pla d'Organització, que es va modificar al finalitzar el 1r trimestre per reorganitzar l'horari d'esbarjo entre el 1r cicle i el 2n cicle d'ESO:

1r trimestre:

Hora	1r i 2n ESO	3r i 4t ESO	1r i 2n Batxillerat	1r i 2n CFGM
8 a 8:55	Classe	Classe	Classe	Classe
8:55 a 9:50	Classe	Classe	Classe	Classe
9:50 a 10:45	Pati - 25'	Pla lector - 30'	Organització del treball 30'	
	Pla lector - 30'	Pati 25'	Pati 25' (*)	Pati 25' (*)
10:45 a 11:40	Classe	Classe	Classe	Classe
11:40 a 12:35	Classe	Classe	Classe	Classe
12:35 a 13:40	Descans 10'	Descans 10'	Classe	Classe
	Classe	Classe	Descans 10'	Descans 10'
13:40 a 14:35	Classe	Classe	Classe	Classe

2n i 3r trimestre:

Hora	1r i 2n ESO	3r i 4t ESO	1r i 2n Batxillerat	1r i 2n CFGM
8 a 8:55	Classe	Classe	Classe	Classe
8:55 a 9:50	Classe	Classe	Classe	Classe
9:50 a 10:45	Pla lector - 30'	Pati - 25'	Organització del treball 30'	
	Pati - 25'	Pla lector - 30'	Pati 25' (*)	Pati 25' (*)
10:45 a 11:40	Classe	Classe	Classe	Classe
11:40 a 12:35	Classe	Classe	Classe	Classe
12:35 a 13:40	Descans 10'	Descans 10'	Classe	Classe
	Classe	Classe	Descans 10'	Descans 10'
13:40 a 14:35	Classe	Classe	Classe	Classe

Per l'organització dels grups estables es va partir de la premissa de l'estabilitat del grup classe, i sobre aquesta premissa es van organitzar els grups i desdoblaments, tenint en compte també els espais disponibles.

Des del començament del curs, l'assistència de l'alumnat d'ESO es va preveure que fos totalment presencial, mentre que la de l'alumnat de cicles formatius, donada la singularitat dels estudis pel que fa als espais ocupats, la decisió va ser la d'optar per un model híbrid, amb semipresencialitat com a l'opció més adequada.

Així, es va concretar en l'assistència de l'alumnat al centre en dies alterns, presencialment tots els grups de primer el mateix dia, en règim de desdoblament en tots els mòduls professionals que s'impartien. A l'endemà, eren tots els grups de segon els que assistien presencialment al centre. Per tant, l'horari va tenir una organització bisetmanal.

En quant a l'assistència de l'alumnat de Batxillerat, tot i que va començar i acabar sent totalment presencial, l'evolució pandèmica ens va obligar a modificar la seva assistència al centre, primer concretant-la com la dels cicles formatius, i després ampliant-la a un 80% de presencialitat, fins tornar a la total.

Els dies que l'alumnat no assistia al centre va ser atès telemàticament pel professorat, bé amb sessions de videoconferència o bé per correu electrònic.

Per donar resposta als casos de confinament grupal es va seguir un pla de confinament dissenyat a tal efecte, que preveia uns horaris específics de connexió a les classes virtuals i uns horaris d'estudi i de realització d'exercicis a casa.

Destacats
Matricula ESO 2021-22
Preinscripció ESO 2021-22
Preinscripció Batxillerat 2021-22
Preinscripció Cicles formatius 2021-22
Preinscripció 2021-2022 Curs Espec. Ciberseguretat
Preinscripció BCF 2021-22
Horaris virtuals ESO i BAT
Llistat de llibres curs 2021-22

Així, es va fer des de la web del nostre centre, un enllaç als horaris virtuals de cada grup estable d'ESO/BAT, on s'indicava l'horari a seguir:

ESO	1r ESO A	1r ESO B	1r ESO C	1r ESO D
	2n ESO A	2n ESO B	2n ESO C	2n ESO D
	3r ESO A	3r ESO B	3r ESO C	
	4t ESO A	4t ESO B	4t ESO C	
BATXILLERAT	1r BAT A	1r BAT B	1r BAT C	1r BAT D
	2n BAT A	2n BAT B	2n BAT C	2n BAT D

En el cas dels cicles formatius, tant de grau mitjà com de grau superior, l'horari bisetmanal es va distribuir de la següent manera (en color marcats els dies que cada grup assistia de forma presencial al centre):

	setmana 1					setmana 2				
Grups de 1r	dill	dim	dc	dij	div	dill	dim	dc	dij	div
Grups de 2n	dill	dim	dc	dij	div	dill	dim	dc	dij	div

Les classes es van impartir en règim de desdoblament atenent als grups per meitats.

B. Marc Horari curs 21/22

Hora	1r i 2n ESO / Batxillerat / CFGM
8 a 9	Classe
9 a 10	Classe
10 a 11	Classe
11 a 11.30	Pati (*)
11.30 a 12.30	Classe
12.30 a 13.30	Classe
13.30 a 14.30	Classe

Hora	3r i 4t ESO
8.05 a 9	Classe
9 a 10	Classe
10 a 11.05	Classe
11.05 a 11.35	Pati
11.35 a 12.30	Classe
12.30 a 13.30	Classe
13.30 a 14.30	Classe

(*) L'alumnat d'estudis postobligatoris realitza el pati fora de les instal·lacions del centre.

Segons el document *Pla d'actuació per al curs 2021-2022 per a centres educatius en el marc de la pandèmia*, la sortida al pati ha de ser esglaonada, i a l'organització horària del centre cal establir els torns d'esbarjo en funció de la dimensió del pati i les possibilitats de sectoritzar-lo, tenint en compte que hi pot haver a la vegada més d'un grup estable, si es fa ús de la mascareta. Així, per tal de no coincidir en la sortida a l'esbarjo i en la tornada a classe, l'alumnat de 3r i 4t d'ESO ho farà 5' més tard que l'alumnat de 1r i 2n d'ESO, tot i que compartiran l'espai, que sectoritzarem de la següent manera:

	Dilluns	Dimarts	Dimecres	Dijous	Divendres
1r ESO	Pista futbol	Zona pícnic Pèrgola	Zona grades	Zona ping-pong Pista voleibol	Zona grades
2n ESO	Zona pícnic Pèrgola	Pista futbol	Zona ping-pong Pista voleibol	Zona grades	Zona ping-pong Pista voleibol
3r ESO	Zona grades	Zona ping-pong Pista voleibol	Pista futbol	Zona pícnic Pèrgola	Pista futbol
4t ESO	Zona ping-pong Pista voleibol	Zona grades	Zona pícnic Pèrgola	Pista futbol	Zona pícnic Pèrgola

El marc horari de l'alumnat de cicles formatius de grau superior és el mateix que el del curs passat:

Hora	15.00 a 16.00	16.00 a 17.00	17.00 a 18.00	18.00 a 18.20	18.20 a 19.20	19.20 a 20.20	20.20 a 21.20
CFGS	Classe	Classe	Classe	Pati	Classe	Classe	Classe

C. Organització dels grups estables

Partim de la premissa de l'estabilitat del grup classe, i sobre aquesta premissa organitzem els grups i desdoblaments, i tenint en compte també els espais disponibles.

Així, tant a 1r com a 2n i 3r d'ESO, de 3 grups que tenim farem una distribució d'aquest alumnat en 4 grups, aconseguint que a cada grup hi hagin entre 22 i 24 alumnes. Aquests realitzaran les matèries comunes junts i es separaran només en el moment de realitzar les optatives i l'hora d'alternativa. Aquestes matèries estan distribuïdes a primeres o a últimes hores de l'horari marc de l'alumnat.

Respecte a l'alumnat de 4t d'ESO, la divisió es farà en funció dels itineraris triats, per poder donar una resposta adient a les necessitats de l'alumnat. Aquests grups estables estaran formats per 28 i 24 alumnes, respectivament. Cal dir que tenim un altre grup, de 7 alumnes, que formaran el projecte singular, i que també seran un grup estable, per la qual cosa adjudiquem el professorat necessari per què imparteixin totes les matèries necessàries, i evitem el reagrupament posterior amb els altres dos grups-classe.

En 1r de Batxillerat tenim un total de 91 alumnes, que distribuïrem en 3 grups atenent a les optatives que defineixen els diferents perfils i intentant respectar l'estabilitat dels grups. Respecte a l'alumnat de 2n de Batxillerat, els 90 alumnes, els distribuïrem en 3 grups respectant el perfil triat per l'alumnat.

Pel que fa als cicles formatius, es manté la proposta de l'organització a l'entorn de grups de convivència estable. Es tracta, per tant, d'un grup de persones que tenen una relació propera i molt quotidiana. Això, igual que en la resta de grups del centre, permet que no sigui necessari requerir la distància física interpersonal de seguretat establerta en 1,5 metres en aquests grups de convivència estable.

Així, l'alumnat es distribuirà seguint el seu grup-classe segons el cicle formatiu al qual s'hagi matriculat.

En el cas del cicle formatiu de grau mitjà de Sistemes microinformàtics i xarxes, amb dos grups a 1r i dos grups a 2n, la distribució es farà seguint principis d'inclusivitat i tenint en compte els resultats de l'avaluació diagnòstica que es realitzarà abans de l'inici de curs, liderada pel tutor i duta a terme amb la col·laboració de l'equip docent. Es desdoblen els grups de 1r al 100%, establint-se 4 subgrups. A 2n curs només es desdoblarà 1 grup dels 2 que hi ha, establint-se així 3 subgrups.

En el cas dels cicles formatius de grau superior de Desenvolupament d'Aplicacions Multiplataforma i Desenvolupament d'Aplicacions Web, al ser el 1r curs comú, es farà abans de començar les classes un examen de nivell de llengua anglesa a l'alumnat de 1r curs, i es crearà un grup estable de docència en anglès.

Cal tenir en compte que, quan docents i altres professionals de suport educatiu s'hagin de relacionar amb els grups de convivència estable, o en cas que diferents grups s'hagin de relacionar entre si, s'han de complir rigorosament les mesures de protecció individual, especialment la ventilació i l'ús de la mascareta.

Pel principi d'inclusivitat i per mantenir el grup estable, els suports es faran dins de l'aula, mantenint la distància i la mascareta per poder fer l'atenció educativa.

Cada grup ocuparà el mateix espai físic. En cas d'ocupar espais diferents (tallers, laboratoris, etc.), ens assegurarem que cada vegada que marxi un grup es netegi i desinfecti l'espai amb la col·laboració de l'alumnat i del professorat, i sigui degudament ventilat.

Per nivells, s'enumeren els grups estables que es mantindran durant el curs 2021-2022.

ESO

CURS - NIVELL - GRUP	NOMBRE D'ALUMNES	PROFESSORAT ESTABLE	ALTRES DOCENTS	Personal d'atenció educativa, que intervé en aquest grup	Personal d'atenció educativa que intervé puntualment en aquest grup	ESPai estable de grup (aula)
1r ESO						
A	23	0	10	3	1	A109
B	22	0	10	3	1	A110
C	23	0	10	3	1	A112
D	22	0	10	3	1	A114
2n ESO						
A	22	0	9	3	1	A204
B	23	0	9	3	1	A205
C	23	0	9	3	1	A207
D	23	0	9	3	1	A208
3r ESO						
A	24	0	10	2	1	A213
B	23	0	10	2	1	A214
C	23	0	10	2	1	A215
D	23	0	10	2	1	A216
4t ESO						
A	28	0	9	1	1	A107
B	24	0	9	1	1	A108
C*	8	0	9	1	1	A042

(*) Projecte singular

Batxillerat

CURS - NIVELL - GRUP	NOMBRE D'ALUMNES	PROFESSORAT ESTABLE	ALTRES DOCENTS	Personal d'atenció educativa, que intervé en aquest grup	Personal d'atenció educativa que intervé puntualment en aquest grup	ESPAI estable de grup (aula)
1r Batxillerat						
A	32	0	10	0	0	A040
B	30	0	10	0	0	A044
C	29	0	10	0	0	A043
2n Batxillerat						
A	30	0	10	0	0	A209
B	24	0	10	0	0	A210
C	36	0	10	0	0	A211

Cicles formatius

CURS - NIVELL	NOMBRE D'ALUMNES	PROFESSORAT ESTABLE	ALTRES DOCENTS	Personal d'atenció educativa, que intervé en aquest grup	Personal d'atenció educativa que intervé puntualment en aquest grup	ESPAI estable de grup (aula)
CFGM Gestió Administrativa						
1r	30	0	6	0	1	A027
2n	28	0	5	0	0	A037
CFGM Activitats Comercials						
1r (matí)	33	0	6	0	0	A103
1r (tarda)	30	0	6	0	0	A103
2n	26	0	6	0	0	A104
CFGM Sistemes Microinformàtics i Xarxes						
1r A	33	0	7	0	1	A025, A038

1r B	32	0	7	0	0	A101, A206
2n A	33	0	6	0	2	A023, A024
2n B	33	0	6	0	0	A026
CFGS Administració i Finances						
1r	25	0	7	0	0	A105
2n	27	0	4	0	0	A037
CFGS Gestió de Vendes i Espais Comercials						
1r	18	0	7	0	0	A027
2n	23	0	5	0	0	A104
CFGS Comerç Internacional						
1r	22	0	8	0	0	A203
2n	33	0	4	0	0	A103
CFGS Màrqueting i Publicitat						
1r	25	0	5	0	0	A107
CFGS Transport i Logística						
2n	9	0	4	0	0	A106
CFGS Administració de Sistemes Informàtics en Xarxa						
1r	29	0	5	0	0	A026
2n	31	0	8	0	0	A101
CFGS Desenvolupament d'Aplicacions Multiplataforma						
1r	27	0	5	0	0	A038, A025
2n	34	0	4	0	0	A024
CFGS Desenvolupament d'Aplicacions Web						
1r	22	0	4	0	0	A206
2n	25	0	6	0	0	A023

Curs d'especialització

CURS - NIVELL	NOMBRE D'ALUMNES	PROFESSORAT ESTABLE	ALTRES DOCENTS	Personal d'atenció educativa, que intervé en aquest grup	Personal d'atenció educativa que intervé puntualment en aquest grup	ESPAI estable de grup (aula)
Ciberseguretat en entorns de tecnologies de la informació						
1r	8	0	4	0	0	A040

Suport NEE

ACTIVITAT O MATÈRIA	GRUPS ESTABLES dels quals provenen els alumnes	DOCENT	HORARI (nombre d'hores o sessions setmanals)	OBSERVACIONS (si escau)
Suport NEE (MALL-SIAL)	2n ESO C i 4t ESO A 1r GAD i 2n SMX	1	4	Tenim 4 alumnes (1 a 2n ESO, 1 a 4t ESO, 1 a 1r GAD i 2 a 2n SMX) amb necessitats auditives

D. Criteris organitzatius dels recursos per a l'atenció de l'alumnat amb necessitat específica de suport educatiu

El nostre centre és un centre d'agrupament d'alumnes amb dificultats auditives. En el cas d'aquests alumnes hem d'assegurar que els grups estables als que pertanyen i l'espai físic on estan durant les hores lectives té totes les mesures per assegurar, a més de les mesures de seguretat higièniques, que l'alumne/a rebrà l'atenció que necessita.

En particular:

- Mascaretes.** Els docents hauran de portar una mascareta facial que permeti als alumnes amb dificultats d'audició escoltar-los amb nitidesa o llegir els llavis, sempre amb la protecció correcta.
- Aula SIAL.** El/La SIAL que agafi els alumnes els portarà a l'aula SIAL i s'assegurarà de que l'alumne/a observi totes les mesures higièniques i de seguretat anti-COVID19. Es limitarà a 1 alumne/a per sessió les hores SIAL.

3. **Alumnes amb dificultats d'aprenentatge.** Els alumnes que necessitin suport d'aprenentatge seran atesos pel professorat en la pròpia aula. Això potser reduirà les hores de dedicació però limitarà el contagi comunitari.
4. **Atenció psicopedagògica.** Tots els professionals dels centres que facin intervencions per atenció psicopedagògica hauran de fer les atencions individuals i observar les mesures de protecció que marquin les autoritats sanitàries.
5. **Intervencions per assumptes relacionats amb la convivència.** En el cas que s'hagin de fer actuacions relacionades amb la convivència, com per exemple mediacions o arbitratges, es prioritzarà la seguretat i la higiene per damunt d'altres criteris.
6. **Vetlladors/EAP/Infermeres/Dinamitzadores de centre....** Tots els professionals dels diferents serveis externs que tinguin contacte amb diferents alumnes hauran de fer sempre atencions individualitzades i observar les mesures de protecció que marquin les autoritats sanitàries.

Caldrà sempre seguir els criteris establerts en el Pla d'actuació en el marc de la pandèmia elaborat amb el Departament de Salut.

E. Organització de les entrades i sortides

Al nostre centre disposem de dues entrades, una per la porta principal (**1** al plànol), que dóna directament al vestíbul de l'institut, i l'altra és una porta lateral (**2** al plànol, porta Lluís Companys) que dóna al pati, de grans dimensions.

De 7.50h a 8.00h

Porta principal: entren els alumnes de 1r i 4t d'ESO

- 1r d'ESO: entren per ordre A, D, B i C, segueixen la línia blava i pugen per l'escala **a** al 1r pis.
- 4t ESO: entren per ordre A i B, segueixen la línia verda i pugen per l'escala **b** al 1r pis.

Porta Lluís Companys: entren els alumnes de 2n i 3r d'ESO

- 2n ESO: entren per ordre D, C, B i A per la porta del túnel, segueixen la línia vermella i pugen per l'escala **c**, al 2n pis.
- 3r ESO: entren per ordre C, B i A per la porta del vestíbul, segueixen la línia blava i pugen per l'escala **a**, al 2n pis.

El professorat que té classe a primera hora amb l'alumnat d'ESO els recollirà a l'entrada corresponent per acompanyar-los a l'aula. Les diferents línies estan estampades al terra, per tal de facilitar els recorreguts d'entrada.

De 8.00h a 8.10h

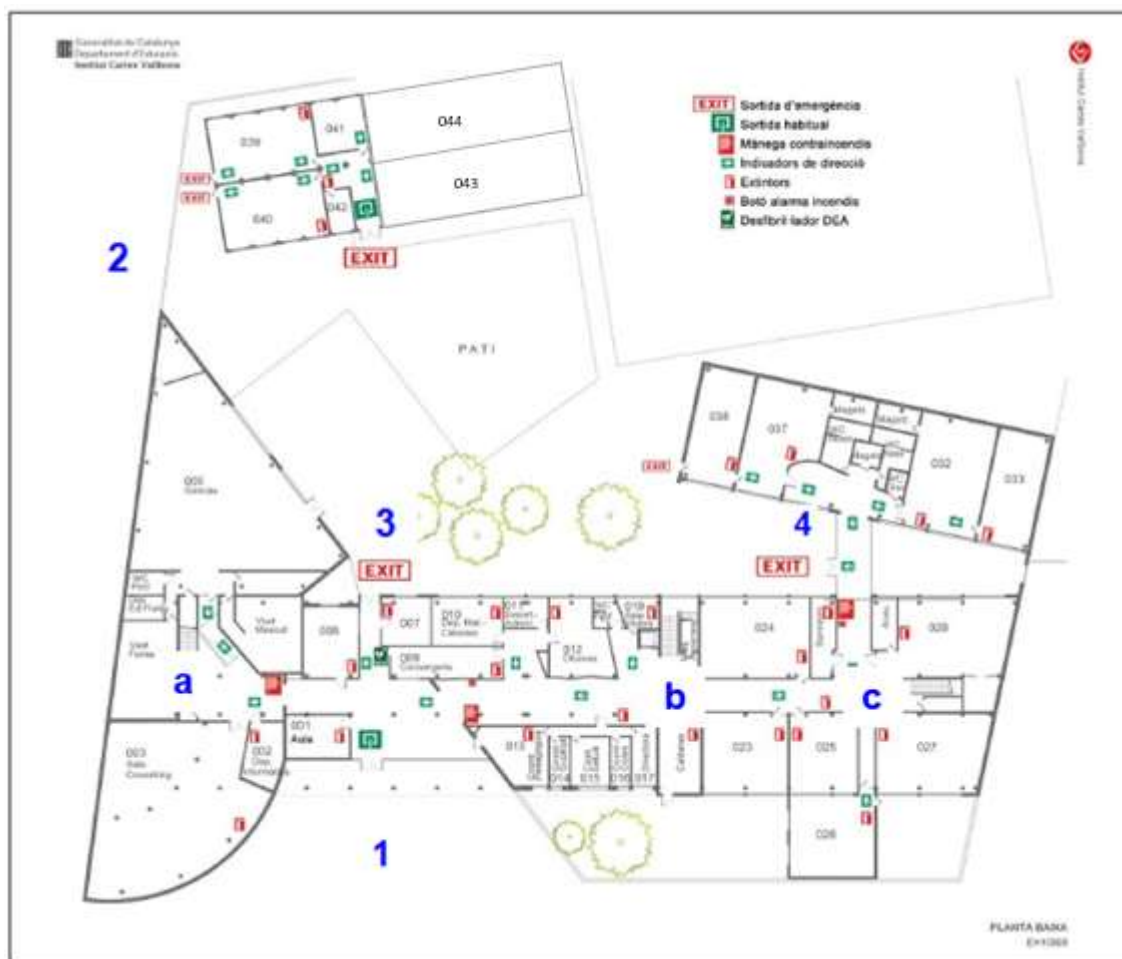
Porta principal: entren els alumnes de 2n BAT i el CFGM d'ACO

- 2n BAT: entren per ordre: A, B i C, segueixen la línia blava i pugen per l'escala **a**, al 2n pis.
- CFGM ACO: entren els alumnes de 1r i 2n, segueixen la línia blava i pugen per l'escala **c**, al 1r pis.

Porta Lluís Companys: entren els alumnes de 4t ESO-C, 1r BAT, i els CFGM de GAD i d'SMX

- 4t ESO-C: entren i es queden a l'edifici annex.
- 1r BAT: entren per ordre A, B i C, i es queden a l'edifici annex.
- CFGM GAD: entren els alumnes de 1r i 2n per la porta del túnel i es queden a les aules de la planta baixa.
- CFGM SMX: entren els alumnes de 1r i 2n per la porta del túnel i es queden a les aules de la planta baixa. Els alumnes assignats a l'aula 038 entraran per la porta antipànic.

L'alumnat dels cicles formatius de grau superior (CFGS) i el cicle formatiu d'Activitats Comercial perfil professional logístic (CFGM ACO Logístic) accedirà per la porta principal (**1** al plànol). Els grups assignats a l'aula 038 entraran per la porta antipànic.



La sortida es realitzarà a les 14.35h per la mateixa porta per la qual han entrat.

CURS-NIVELL-GRUP	TIPUS D'ACCÉS	HORA D'ENTRADA I DE SORTIDA	ESCALES
1r ESO A, D, B i C (en aquest ordre i amb mascareta)	Porta principal (C/ Camp de les Moreres, 14)	Entrada de 7.50h a 8.00h - Sortida 14.30 h	a
2n ESO D, C, B i A (en aquest ordre i amb mascareta)	Porta lateral (C/ Lluís Companys)	Entrada de 7.50h a 8.00h - Sortida 14.30 h	c
3r ESO D, C, B i A (en aquest ordre i amb mascareta)	Porta lateral (C/ Lluís Companys)	Entrada de 7.55h a 8.05h - Sortida 14.30 h	a
4t ESO A i B (en aquest ordre i amb mascareta)	Porta principal (C/ Camp de les Moreres, 14)	Entrada de 7.55h a 8.05h - Sortida 14.30 h	b
4t ESO C (amb mascareta)	Porta lateral (C/ Lluís Companys)	Entrada de 7.55h a 8.05h - Sortida 14.30 h	---

1r Batxillerat A, B i C (en aquest ordre amb mascareta)	Porta lateral (C/ Lluís Companys)	Entrada de 8.00 a 8.10h Sortida 14.30 h	---
2n Batxillerat A, B i C (en aquest ordre amb mascareta)	Porta principal (C/ Camp de les Moreres, 14)	Entrada de 8.00 a 8.10h Sortida 14.30 h	a
CFGM 1r i 2n ACO, matí (amb mascareta)	Porta principal (C/ Camp de les Moreres, 14)	Entrada de 8.00 a 8.10h Sortida 14.30 h	c
CFGM 1r ACO perfil professional logística, tarda (amb mascareta)	Porta principal (C/ Camp de les Moreres, 14)	Entrada 15h - Sortida 21.20h	c
CFGM 1r i 2n GAD (amb mascareta)	Porta lateral (C/ Lluís Companys)	Entrada de 8.00 a 8.10h Sortida 14.30 h	---
CFGM 1r i 2n SMX (amb mascareta)	Porta lateral (C/ Lluís Companys)	Entrada de 8.00 a 8.10h Sortida 14.30 h	---
CFGS (amb mascareta)	Porta principal (C/ Camp de les Moreres, 14)	Entrada 15h - Sortida 21.20h (**)	a, b i c

(**) Mantenim el mateix horari marc per a tot l'alumnat de la tarda, ja que la distribució horària de l'alumnat que realitza mòdul dual ens el permet conservar. Igualment les entrades i sortides són més àgils i fàcils de realitzar.

En qualsevol cas, per garantir les mesures de prevenció a les entrades i sortides del centre, així com en els passadissos i llocs de concurrència, els alumnes i el personal del centre educatiu han de procurar mantenir els 1,5 metres de distància de seguretat.

F. Organització de l'espai d'esbarjo

En tot moment procurarem que els grups estables es mantinguin durant l'espai d'esbarjo. Si en algun moment això no és possible, o és convenient que els grups puguin relacionar-se amb d'altres grups, caldrà mantenir la distància de seguretat o portar mascareta.

Tal i com s'ha indicat anteriorment, l'alumnat de l'ESO del nostre centre compartirà l'espai d'esbarjo, degudament sectoritzat atenent a les dimensions del mateix. A l'espai del pati s'hi podrà permetre la interacció de diferents grups de convivència estable, fent ús de la mascareta. Durant l'esbarjo a l'exterior, si es manté el grup de convivència estable, no serà

necessari l'ús de la mascareta. L'alumnat haurà de portar la mascareta posada fins el pati, i se la podran treure un cop a l'exterior.

L'alumnat d'estudis postobligatoris de batxillerat i cicles formatius de grau mitjà, tot i fer l'esbarjo al mateix temps que els d'ESO, no comparteix espai perquè surt del centre durant aquest moment.

L'alumnat de cicles formatius de grau superior farà l'esbarjo en la franja habitual de la tarda, de 18.00 a 18.20h, i surten fora del recinte escolar.

Les sortides al pati i fora del centre es realitzaran pels mateixos accessos (escales i portes) que les entrades, en ordre invers al de l'entrada.

G. Relació amb la comunitat educativa

- Les sessions de Consell Escolar es realitzaran, prioritàriament, de manera telemàtica, d'acord amb les recomanacions del Departament d'Educació.
- La difusió i informació d'aquest pla d'organització a les famílies es realitzarà mitjançant correu electrònic.
- La comunicació amb les famílies es realitzarà mitjançant el correu electrònic. Si alguna família ens demana una reunió presencial, al centre hem habilitat espais de reunió que compleixen les mesures de seguretat. Es cas de confinament, mantindrem els mateixos procediments de comunicació que s'han dut a terme durant l'anterior curs escolar.
- Les reunions d'inici de curs amb les famílies es realitzaran de manera telemàtica.

Aprofitarem aquestes reunions d'inici de curs per:

- explicar a les famílies les eines de comunicació que farem servir al centre, així com les plataformes digitals triades, determinant al tutor de cada grup com la persona de referència per possibles dubtes o ajuts.
- actualitzar, amb l'ajut de les famílies, el llistat d'alumnes sense dispositiu electrònic i/o amb problemes de connexió a Internet.

H. Pla de neteja

Disposem d'una planificació de ventilació, neteja i desinfecció adaptada a les característiques del centre. D'acord amb l'evidència científica més recent, la ventilació és una de les principals

mesures de prevenció de contagis en espais interiors. Per això cal seguir les orientacions de ventilació:

- La ventilació ha de ser creuada i contínua. Per tal que la ventilació sigui més efectiva, convé provocar fluxos d'aire creuats, obrint finestres i portes que es trobin oposades entre si per tal que corri l'aire, de manera que faci un escombrat de l'aire interior i es renovi amb l'aire exterior. Cal que aquestes finestres i portes estiguin obertes el màxim d'hores possibles.
- De manera general, en una aula s'aconsegueix la ventilació adequada obrint les finestres 20 centímetres quan es tracta de finestres corredisses.
- El repartiment de l'obertura entre totes les finestres de l'aula aconsegueix una millor ventilació. És més eficaç obrir de manera parcial diverses finestres que obrir al màxim una sola finestra, encara que la superfície oberta total sigui la mateixa.
- Cal mantenir una lleugera obertura de portes i finestres de les zones comunes (passadissos i vestíbuls) a l'exterior.
- És important ventilar les aules i estances a partir del moment en què arribi l'alumnat, durant l'activitat lectiva i al final de la jornada. Per tal de cercar l'equilibri entre la ventilació i el confort tèrmic cal escalfar les aules amb les finestres tancades abans de l'arribada d'alumnes, com a mínim una hora.
- Sens perjudici de l'orientació bàsica que la ventilació és recomanable que sigui continuada, cal mantenir les portes i les finestres obertes un mínim de 20 centímetres, entre 10 i 15 minuts cada hora lectiva.
- **Gimnasos.** En funció de l'activitat que es faci en una estança, el risc de contagi és diferent. Quan es porten a terme activitats físiques, la taxa de respiració és més gran i el risc de contagi és més elevat. Es recomana que aquestes activitats es portin a terme a l'aire lliure. En casos excepcionals, quan això no sigui possible, cal que es mantingui l'espai del gimnàs permanentment ventilat amb totes les portes i finestres obertes.
- **Lavabos.** Cal que els lavabos estiguin permanentment ben ventilats mentre estiguin oberts a les persones usuàries. Si tenen ventilació natural, caldrà que les finestres romanguin sempre obertes.

La neteja i la posterior desinfecció d'espais s'ha de fer amb una periodicitat diària al final de la jornada, procurant incidir més en aquelles superfícies de contacte habitual.

No és necessària la desinfecció d'espais dins l'horari lectiu tot i que es valora la importància d'incloure-la dins l'aprenentatge pedagògic d'ordre i neteja d'espais.

Es permet que els alumnes comparteixin materials portats de casa sempre que compleixin condicions d'higiene.

Les zones exteriors són espais de baix risc de transmissió del coronavirus. Per aquest motiu, s'aconsella utilitzar espais com el pati per a la realització d'aquelles activitats que puguin fer-se a l'aire lliure

Tot el personal que intervé al nostre centre (professorat, alumnat, PAS, grups d'interès en general) disposen de líquid hidroalcohòlic per les mans, degudament senyalitzat i amb indicacions d'ús.

El professorat que així ho desitgi disposarà de paper d'un sol ús i líquid desinfectant en els departaments i llocs de reunió per desinfectar les zones comuns, i portar-les a les corresponents aules, si així ho desitgen, perfectament senyalitzats i amb indicacions d'ús.

Neteja i desinfecció feta pel personal de neteja. Productes específics, utilitzats seguint les indicacions de les etiquetes i adoptant les mesures de precaució indicades.

Gestió dels residus generats durant la neteja i desinfecció. A totes les aules, departaments, despatxos i sales de reunions hi haurà dispensadors de paper d'un sol ús, líquid desinfectant, líquid hidroalcohòlic i una paperera amb tapadora i pedal.

En qualsevol cas, i dins del conjunt d'actuacions de sensibilització que el centre portarà a terme amb l'alumnat sobre mesures higièniques davant la prevenció de contagi per la COVID-19, l'alumnat tindrà identificades la seva pròpia taula i cadira amb una enganxina amb el seu nom/cognoms.

Respecte a la gestió dels residus, en la mesura que ens sigui possible s'utilitzaran mocadors i paper d'un sol ús. Un cop utilitzats (eixugat de mans, higiene respiratòria) es llençaran a contenidors amb bosses. El material d'higiene personal, com mascaretes, guants i altres residus personals d'higiene, són considerats com a fracció resta, i per tant es llençaran al contenidor de rebuig.

En el cas que alguna persona presenti símptomes mentre està al centre, cal tancar en una bossa tot el material utilitzat a l'espai d'ús individual on s'ha aïllat la persona i introduir aquesta bossa tancada en una segona bossa abans de dipositar-la amb la resta de residus tal com s'ha indicat al paràgraf anterior.

El pla de neteja compta amb unes graelles de seguiment de ventilació i neteja/desinfecció dels diferents espais del centre: aules, laboratoris, tallers, lavabos de l'alumnat, lavabos del professorat i d'altres, departaments, oficines i consergeria.

I. Extraescolars

Les activitats extraescolars corresponents a Suport d'Aprenentatge, Activitats de lleure i Dinamització de patis es contemplen dins del Programa Instituts Oberts de Catalunya de la Generalitat de Catalunya. Els alumnes que participen al suport d'aprenentatge i activitats de lleure formen un únic grup estable, triats pels tutors de cada grup classe d'ESO. Els alumnes que participen a la Dinamització de patis són els alumnes d'ESO. Es faran activitats per nivells. En la mesura del possible es formaran grups estables de participants.

Caldrà mantenir sempre la distància de seguretat interpersonal d'1,5 metres i portar mascareta.

ACTIVITAT	NOMBRE D'ALUMNES	GRUPS DELS QUALS PROVENEN ELS ALUMNES	PROFESSIONAL RESPONSABLE	ESPAI ON ES REALITZA L'ACTIVITAT
Suport d'Aprenentatge	31 alumnes distribuïts en grups estables d'uns 8 alumnes, 2 hores (tarda) a la setmana.	ESO	1	Edifici annex
Activitats de lleure (activitats incloses en les de Suport d'Aprenentatge)	31 alumnes (els mateixos que els del Suport)	ESO	1	Edifici annex
Dinamització de patis	Nombre indeterminat d'alumnes d'un mateix nivell. Activitat voluntària oberta als alumnes de cada nivell d'ESO.	ESO	1	Pati i/o aula polivalent

J. Activitats complementàries

Les activitats complementàries corresponent a sortides de l'alumnat es contemplen a la Programació General Anual de Centre, estan proposades pels diferents departaments i/o equips docents i s'aproven en Consell Escolar. Caldrà mantenir sempre la distància de seguretat interpersonal d'1,5 metres, i portar mascareta. En la mesura del possible es formaran grups estables de participants.

K. Reunions dels òrgans unipersonals i col·lectius de coordinació i govern

Seguint les instruccions del Departament d'Educació, prioritzarem les reunions en format telemàtic. Tot i així, si podem garantir que es manté la distància de seguretat d'1,5 metres interpersonals i l'ús de mascareta, al centre podrem habilitar espais per seguir algunes de les reunions (departament, equips docents, coordinacions de nivell i tutories i amb especialistes) de manera presencial.

ÒRGANS	TIPUS DE REUNIÓ	FORMAT DE LA REUNIÓ	PERIODICITAT/ TEMPORITZACIÓ
Equip directiu	Planificació	Presencial Telemàtica	Una per setmana
Equips docents	Coordinació	Telemàtica	Quinzenal
Departaments	Coordinació	Telemàtica	Setmanal/Quinzenal
Coordinacions de nivell, tutories i amb especialistes	Coordinació	Presencial Telemàtica	Setmanal/Quinzenal
Claustre	Coordinació	Telemàtica	Trimestral
Consell Escolar	Coordinació	Telemàtica	Trimestral

L. Protocol d'actuació en cas de detectar un possible cas de covid-19

El responsable de la coordinació i la gestió de la COVID-19 al centre educatiu és la directora.

El centre educatiu ha de tenir disponible un fitxer amb les dades de filiació i contacte dels integrants dels diferents grups estables de convivència del centre pel cas que es requerís per part del sistema sanitari per tal de facilitar la traçabilitat de contagis.

Les famílies, o directament l'alumne o alumna si té 16 anys o més, han de fer-se responsables de l'estat de salut dels fills i filles o de si mateixos. A l'inici del curs, han de signar una declaració responsable a través de la qual:

- han de fer constar que són coneixedores de la situació actual de pandèmia, amb el risc que això comporta, i que, per tant, s'atindran a les mesures que puguin ser necessàries en cada moment;
- es comprometen a no portar l'infant o adolescent al centre educatiu en cas que presenti simptomatologia compatible amb la covid-19 o l'hagi presentat en els darrers 10 dies i a comunicar-ho immediatament als responsables del centre educatiu, per poder prendre les mesures oportunes.

La família/tutors han de verificar, abans d'anar a l'escola, l'estat de salut del seu fill/a i comprovar que no tingui elevació de la temperatura superior a 37,5°C ni la nova aparició de cap altre símptoma de la taula de símptomes.

Al centre disposem de termòmetres de distància incorporats a la farmaciola per si l'alumnat es troba malament durant la jornada lectiva.

TAULA DE SÍMPTOMES COMPATIBLES AMB LA COVID-19	
<= 14 anys	> 14 anys
<ul style="list-style-type: none"> • Febre o febrícula • Tos • Dificultat per a respirar • Mal de coll • Congestió nasal • Mal de panxa • Vòmits i/o diarrees • Mal de cap • Malestar • Dolor muscular 	<ul style="list-style-type: none"> • Febre o febrícula • Tos • Dificultat per a respirar • Mal de coll • Alteració del gust o de l'olfacte • Vòmits i/o diarrees • Mal de cap • Malestar • Calfreds • Dolor muscular

Gestió de casos

Davant d'una persona que comença a desenvolupar símptomes compatibles amb la COVID-19 al centre educatiu:

- Se l'ha de portar a un espai separat d'ús individual ben ventilat.
- Ens hem d'assegurar que tant a la persona que ha iniciat símptomes com a la persona que l'acompanyi (en cas que es tracti d'un/a menor o d'una persona que pel seu estat de salut no pugui quedar-se sola) porti mascareta.
- Si la persona presenta símptomes de gravetat (dificultat per respirar, afectació de l'estat general per vòmits o diarrea molt freqüents, dolor abdominal intens, confusió, tendència a adormir-se...) caldrà trucar al 061.

A continuació, la directora del centre educatiu haurà de realitzar les següents accions:

- En el cas que es tracti d'un/a alumne/a, establir contacte immediat amb la família per tal que vingui a buscar l'infant o adolescent.
- Recomanar a la persona o a la família (en el cas d'un/a menor) que es traslladin al domicili i, des d'allí, contactin telefònicament amb el seu centre d'atenció primària de referència, per tal de facilitar la traçabilitat del contagi i el seguiment epidemiològic

Quan la simptomatologia s'inicia fora de l'horari escolar o en dies no lectius, la família o la persona amb símptomes ha de contactar amb el seu CAP de referència.

De manera general, l'alumnat es podrà reincorporar quan faci 24 hores que es troben sense febre.

Gestió dels casos del personal del centre educatiu

La gestió dels casos del personal del centre educatiu la realitzarà la directora mitjançant l'aplicatiu TRAÇACOVID per fer el seguiment i les comunicacions internes corresponents a cada cas.

La persona que presenti simptomatologia compatible amb la COVID-19, haurà d'abandonar el centre i posar-se en contacte amb el seu centre d'atenció primària el més ràpidament possible.

En el cas que l'equip sanitari que l'atengui decideixi realitzar-li la PCR per a SARS-CoV-2, haurà de romandre al domicili en quarantena fins a conèixer els resultats.

Cal que la persona docent es posi en contacte amb el Servei de Prevenció de Riscos Laborals (SPRL) corresponent per tal de comunicar la seva situació d'aïllament i des del servei es

puguin anar preparant les accions oportunes per si es tractés d'un cas positiu. Si la PCR és negativa, el/la professional es podrà reincorporar al centre educatiu un cop s'hagi recuperat del quadre clínic i hagi passat almenys 24 hores sense febre i/o altres símptomes. Si la PCR és positiva, el Servei de Vigilància Epidemiològica territorial i el SPRL es coordinaran per tal de posar en marxa l'aïllament dels contactes estrets.

M. Seguiment del pla

RESPONSABLES: Equip directiu

POSSIBLES INDICADORS

- Seguiment i supervisió del pla de ventilació, neteja i desinfecció.
SI/NO. Responsables: secretària-administradora. Professorat d'aula al llarg del dia (descans de 10').
Grau d'acceptació: 100%.
- Seguiment i avaluació del pla d'actuació davant un cas sospitós.
SI/NO. Responsable: Directora. Grau d'acceptació: 100%.
- Recepció d'equips de protecció (mascaretes) per a tot el professorat.
SI/NO. Responsable: Directora. Grau d'acceptació: 100%.
- Tots els espais habilitats per a les activitats lectives disposen de ventilació?
SI/NO. Responsable: Caps d'estudis. Grau d'acceptació: 100%.
- S'ha realitzat la neteja i manteniment dels equips de climatització?
SI/NO. Responsable: Secretària-administradora. Grau d'acceptació: 100%.
- El personal docent i no docent ha rebut tota la informació necessària respecte les mesures de protecció i prevenció?
SI/NO. Responsable: Cap d'estudis adjunta. Grau d'acceptació: 100%.
- Les famílies han rebut tota la informació necessària respecte les mesures de protecció i prevenció?
SI/NO. Responsable: Caps d'estudis. Grau d'acceptació: 100%.
- Totes les famílies han signat la declaració responsable?
SI/NO. Responsable: Caps d'estudis. Grau d'acceptació: 100%.
- S'ha organitzat un pla per evitar les aglomeracions d'alumnes durant les entrades i les sortides del centre educatiu?
SI/NO. Responsable: Directora. Grau d'acceptació: 100%.

PROPOSTES DE MILLORA TRIMESTRALS

- Realitzar el seguiment i avaluació de les mesures que requereixen control diari o setmanal (ventilació, neteja i desinfecció de lavabos, d'equips informàtics, de material utilitzat per diferents grups estables, etc.) per comprovar l'eficàcia i, si escau, realitzar millores en els procediments.
- Revisió de l'eficàcia de les entrades i sortides de l'alumnat, a primera hora, a l'hora de l'esbarjo i a l'hora de sortida del centre.

2. Concrecions per a l'educació d'ESO en cas de confinament

a. Pla de treball del centre educatiu

Enfront un possible confinament, els alumnes començaran des del primer dia el pla de confinament dissenyat a tal efecte, que preveu uns horaris específics de connexió a les classes virtuals i uns horaris d'estudi i de realització d'exercicis a casa. Els nous horaris de confinament, els horaris de connexió i les tasques a realitzar es penjaran a les plataformes i EVAs corresponents. El centre disposa dels correus electrònics de les famílies i dels alumnes d'ESO i la comunicació directa es farà a través d'aquests correus.

El format del contacte serà el següent:

NIVELL EDUCATIU	MÈTODE DE TREBALL I RECURSOS DIDÀCTICS PREVISTOS	MITJÀ I PERIODICITAT DEL CONTACTE AMB EL GRUP	MITJÀ I PERIODICITAT DEL CONTACTE INDIVIDUAL AMB L'ALUMNE/A	MITJÀ I PERIODICITAT DE CONTACTE AMB LA FAMÍLIA
ESO	Telemàtic. Plataformes Google Classroom, Google Drive i Moodle. Les reunions telemàtics amb Google Meet	Zoom o meet. Un cop mínim setmanal a tutoria.	Un cop setmanal per matèria (mínim). Plataforma Classroom, Moodle.	Setmanal, a través de correu, telèfon, pàgina web.

b. Matèries optatives i altres activitats a l'ESO

A tota l'ESO no es preveuen barreges de grups d'alumnes. Les matèries optatives i alternatives es faran restringides als grups estables i, per tant, en cas de confinament, cada professor mantindrà el contacte amb el seus alumnes de la mateixa forma que es farà amb les matèries comunes.

A 4t ESO i en el cas de la matèria alternativa d'Erasmus, l'alumnat prové dels dos grups estables de 4t A i 4t B, i es poden barrejar amb el màxim de seguretat i mesures de protecció.

3. Concrecions per al Batxillerat en cas de confinament

El curs ha de començar amb un model totalment presencial. Si quan es tingui la matrícula definitiva (setembre) alguna matèria té un nombre d'alumnat molt baix, l'alumne serà derivat a fer la matèria a l'IOC. Per la resta de matèries, s'intentarà no barrejar alumnes de grups estables diferents.

a. Criteris d'organització dels grups. Matèries comunes o comuna d'opció

La confecció dels grups estables d'alumnat implica constituir els grups a partir de les matèries comunes d'opció. En aquesta agrupació, s'impartiran les matèries comunes tant de 1r com de 2n de batxillerat.

En aquells casos que calgui incorporar a les matèries comunes alumnes procedents d'altres grups estables, s'haurà de mantenir la distància de seguretat i utilitzar mascareta. També es pot optar per cursar la matèria en format virtual preferentment al mateix centre educatiu.

b. Matèries de modalitat

Si les matèries de modalitat s'organitzen com a subgrups dels grups estables que cursen una mateixa matèria comuna d'opció, es poden considerar subgrups estables, atès que no s'incorpora cap alumne que no pertanyi a aquell grup.

En el cas que s'incorpori alumnat procedent d'un grup estable diferent, s'haurà de mantenir la distància de seguretat i utilitzar mascareta.

c. Matèries específiques

Quan fem subgrups per a optatives o suports educatius fora de l'aula, segurament es barrejaran alumnes de diferents grups estables. En cas de que sigui inevitable la barreja d'alumnat de diferents grups estables s'haurà de mantenir la distància de seguretat i utilitzar mascareta.

d. Model confinament

En el model de confinament la interacció amb companys i companyes es farà amb les plataformes EVA indicades al quadre adjunt. Les trobades virtuals s'aprofitaran per aclarir dubtes amb la supervisió del professorat i fer algunes classes virtuals. La resta del temps de no presencialitat caldrà que l'alumnat treballi autònomament i, en col·laboració amb altres, adquireixi nous continguts per mitjà de tots els recursos possibles.

Marc de confinament de 1r de batxillerat i 2n de batxillerat

El professorat de totes les matèries i els/les tutors/es han de tenir contacte setmanal amb l'alumnat. Les matèries de batxillerat tenen entre 2 i 4 hores de docència, per la qual cosa la durada i freqüència del contacte s'ha de personalitzar. En tots els casos es mourà entre un mínim d'1 hora setmanal i un màxim equivalent a la durada setmanal de les classes.

Per exemple:

MATÈRIA	TEMPORITZACIÓ DE LES UNITATS O REPTES	SESSIONS DE CONTROL SETMANAL AMB EL GRUP	HORARI D'ATENCIÓ PERSONALITZADA	ESTRUCTURA DE L'AVUACIÓ
QUÍMICA (4 hores)	2 setmanes	2 sessions de control (virtuals)	1 sessió de control individualitzada (virtual)	Seguiment realització de les tasques o reptes. Qualitat de la feina realitzada. Control final de la feina.
TUTORIA	2 setmanes	1 sessió (virtual)	1 sessió	-

Organització pedagògica general, en una situació de pandèmia com l'actual i en cas de confinament parcial o tancament del centre

Es treballarà de forma 100% presencial en tots els ensenyaments obligatoris i postobligatoris.

En cas de confinament total del grup, el professorat de cada àmbit o matèria, ha de fer una proposta pedagògica vinculada al treball que es porta a terme amb el grup. Cal que l'alumnat conegui els objectius de treball, així com també els indicadors d'avaluació perquè pugui organitzar-se les tasques mentre duri el confinament.

En cas de confinament parcial del grup cal que el professorat segueixi la docència presencial amb l'alumnat que està al centre i faciliti el contacte simultàniament amb l'alumnat que es troba confinat a casa.

Es proposa treballar en un entorn en línia i col·laboratiu, de manera que l'alumnat es pugui connectar a través d'una plataforma de comunicació que li permeti veure i seguir el que s'està treballant a classe.

En el cas que no sigui possible fer el seguiment de manera simultània del treball que es fa a l'aula, el professorat haurà de facilitar els materials que es lliurin presencialment, per a l'alumnat que es trobi confinat a casa.

Mentre part del grup estigui confinat, no s'han de fer proves (exàmens) presencials que tinguin com a única finalitat l'avaluació, ja que es valora que l'avaluació és contínua i amb diferents contextos i materials.

4. Concrecions per a la formació professional en cas de confinament

Es treballarà de forma 100% presencial, igual que en la resta d'ensenyaments obligatoris i postobligatoris.

Tenint en compte que a la formació professional el curs passat es va implantar un model híbrid des de l'inici del curs en situació de normalitat, combinant la presencialitat amb la realització d'activitats individualitzades de caràcter teòric-pràctic, la resolució de dubtes per part del professorat i el treball per projectes/reptes i altres metodologies actives, per a què l'alumnat pugui desenvolupar les capacitats clau d'innovació, relació interpersonal, treball en equip i resolució de problemes, l'evolució cap a un model totalment no presencial en cas de confinament comportarà un nou plantejament de les sessions que l'alumnat ha estat realitzant al centre fins al moment del confinament, incorporant metodologies com l'aula invertida, per exemple, centrant l'aprenentatge en l'autonomia, l'organització del treball i la responsabilitat de l'alumnat.

En reunió dels equips docents es coordinarà l'atenció telemàtica de cada professor o professora, que s'organitzarà mitjançant la planificació setmanal de sessions virtuals mitjançant una plataforma online per a videoconferència i la gestió de les activitats individuals i grupals en l'entorn virtual d'aprenentatge Moodle.

Pel que fa a l'avaluació dels mòduls/unitats formatives que prèviament al confinament es realitzarà en les sessions presencials al centre, en format telemàtic s'organitzarà mitjançant activitats tant individuals com grupals de caràcter no reproductiu, que requereixin una producció singular per part de l'alumnat, tant en format de document compartit per poder avaluar la producció individual en el cas de les activitats grupals, com en qualsevol altre format amb lliuraments individuals mitjançant l'entorn virtual d'aprenentatge Moodle. A les activitats d'avaluació s'incorporarà el contrast per part del professorat de la feina feta mitjançant una sessió oral de validació o el seguiment en directe de les activitats.

MÒDUL, UF, MATÈRIA	PART DEL CURRÍCULUM QUE S'IMPARTEIX EN LA MODALITAT PRESENCIAL	METODOLOGIA I RECURSOS DIDÀCTICS PER A LA MODALITAT NO PRESENCIAL	HORARI DE PRESENCIA AL CENTRE	OBSERVACIONS
Tots els mòduls professionals de tots els títols.	100%	Desplegament dels materials i les activitats en entorn virtual d'aprenentatge (Moodle). Assignació de subgrups de treball a cada membre de l'equip docent.	Tots els dies de la setmana.	Es garantiran les mesures de distanciament social del grup amb el professorat, que utilitzarà la mascareta en distàncies inferiors a 1,5 m.

NOTA general: el professorat confinat per un positiu en el grup al qual fa classe, si el seu estat de salut és òptim, continuarà realitzant les classes telemàticament a la resta del grup.

5. Observacions generals del Pla d'obertura

Donada la situació actual de la pandèmia i les novetats respecte l'horari fix del professorat, cal tenir en compte que algunes de les dades i de les mesures establertes poden variar durant el curs 2021/22. Concretament els possibles canvis són:

- Nombre d'alumnes en algun grup.
- Nombre de professorat estable en algun grup.
- Format i periodicitat de les reunions dels diferents organismes col·legiats del centre.
- Les mesures higièniques mínimes de seguretat, en el supòsit que les autoritats sanitàries així ho estableixin.

Annex: Organització del setembre PFI-Ptt Granollers

A.- Organització de grups d'alumnes, professionals i espais

B.-Organització pedagògica, en una situació de pandèmia com l'actual i en cas de confinament parcial o tancament del centre

C.- Organització d'horaris i gestió d'entrades i sortides

D.- Pla d'actuació en cas de detectar un possible cas de COVID-19 als PFI

CONTROL DE CANVIS

Versió	Elaboració	Data	Descripció de la modificació	Aprovació	Data d'aprovació
R1	Equip directiu	6 setembre 2021	Elaboració del document		
R2	Equip directiu	7 setembre 2021	<ul style="list-style-type: none">- Revisió del nombre d'alumnat dels grups.- Incloure 1 personal d'atenció educativa (MALL-SIAL) per una alumna de GAD. Incloure aquesta alumna a la taula que recull el Suport NEE- Afegir el nou edifici annex (mòdul) al plànol del centre, amb les aules 043 i 044.- Inclusió a la taula de la pàgina 14, accés de l'alumnat de l'institut, el grup d'ACO perfil professional logística	Consell Escolar	07/09/2021